



www.paysdemortagne.fr

**Nouveau mandat :
poursuivre, faire évoluer
et préparer l'avenir**



Édito

Guillaume JEAN,
Président du Pays de Mortagne

Le printemps a été marqué par les élections municipales. Vous avez, dans chacune de vos communes, élu vos nouveaux conseils municipaux. Le fort renouvellement des équipes témoigne d'une chose essentielle : l'engagement local demeure vivant et fort dans nos communes.

Lors du Conseil Communautaire du 8 avril dernier, les élus m'ont renouvelé leur confiance pour présider le Pays de Mortagne. Je les en remercie sincèrement.

Ce nouveau mandat ne sera pas celui de la simple continuité. Il s'inscrit dans le prolongement du travail engagé depuis six ans, mais avec une ambition claire : écrire une nouvelle page de l'histoire du Pays de Mortagne. Non pas refaire à l'identique, mais poursuivre, faire évoluer et préparer l'avenir.

Trois priorités guideront notre action.

La première est celle de **l'attractivité de notre territoire**. Nous connaissons les atouts de nos communes ; ils sont nombreux. Mais nous pouvons encore renforcer leur rayonnement en valorisant davantage notre patrimoine historique et culturel, en accompagnant les entreprises qui se créent et se développent, et en donnant toutes leurs chances à celles et ceux qui osent entreprendre.

La deuxième priorité est **l'action concrète au service des habitants**. Derrière les politiques publiques, il y a toujours des parcours de vie, des attentes et des besoins. De l'accompagnement social avec le PLUS (Plan Local Unique Santé Social) à la coopération avec les professionnels de la santé, jusqu'aux services du quotidien comme la collecte des déchets, notre objectif restera le même : être utiles.

Nous ne chercherons pas à révolutionner ce qui fonctionne déjà. En revanche, nous continuerons à nous interroger sur l'efficacité réelle de nos actions et sur leur impact pour les habitants.

Enfin, la troisième priorité est celle de **la maîtrise de nos finances**. Le contexte demeure incertain et les moyens accordés aux collectivités se réduisent progressivement. Cela nous oblige à être exigeants.

Chaque dépense devra être utile, chaque euro engagé devra contribuer concrètement au service des habitants et au développement de notre territoire.

Ambition, proximité et responsabilité : c'est avec cet esprit que nous ouvrons ce nouveau mandat au service des habitants du Pays de Mortagne.



Nouveau Conseil Communautaire

Le 8 avril dernier, les 36 nouveaux élus communautaires du Pays de Mortagne se sont réunis à la Communauté de Communes pour élire le Président ainsi que les Vice-Présidents et leur confier leurs missions. Ils travailleront ensemble pendant les six prochaines années au service des onze communes du territoire et de leurs habitants.

Sommaire

02. édito



04. en bref



09. à la une

Des parcours de vie, des attentes, des solutions.



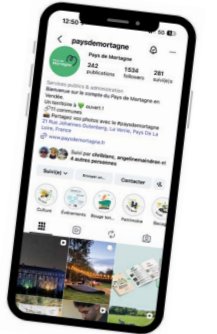
24. infos pratiques



26. idées sorties

Rejoignez-nous
sur les réseaux
sociaux

et partagez vos plus
belles photos avec le
#paysdemortagne



Suivez-nous également sur : [f](#) [v](#) [in](#)

Directeur de publication : Guillaume JEAN
Maquettage : Creative Corner
Rédaction et mise en page : Pays de Mortagne
Impression : Luçon Imprim'Offset
Crédits photo : Pays de Mortagne, Nicolas MAURICE, Creative Corner, Guillaume ANDRÉ, Tom VALIN, Romain NICOLAS - Atelier KURYO, Dominique CHIRON, David HERVET, E.LIZANBARD, TRPL, Adobe Stock, Freepik.
Date de parution : juillet 2026
Dépôt légal : à la parution
ISSN : 2778-5149

IMPRIM'VERT®



VIE ASSOCIATIVE

L'Outil en main : apprendre en faisant.

Soutenue par le Pays de Mortagne pour son intérêt communautaire, l'association l'Outil en Main du Pays de Mortagne contribue à la transmission des savoir-faire manuels et au renforcement du lien social entre générations. À l'occasion de ses portes ouvertes organisées à Chanverrie, les élus communautaires sont allés à la rencontre des 75 bénévoles qui accompagnent chaque semaine des enfants de 9 à 13 ans venus de l'ensemble du territoire.

Chaque mercredi après-midi, les jeunes découvrent différents métiers manuels : menuiserie, mécanique, métallerie, maçonnerie, peinture, électricité, plomberie, cuisine ou encore mosaïque. Une initiative qui permet aux enfants de s'initier à des gestes techniques, tout en échangeant avec des passionnés désireux de transmettre leur expérience.

Les activités sont proposées en période scolaire, les mercredis de 14 h 30 à 17 h.

Infos et inscriptions (dans la limite des places disponibles) :
06 09 47 14 18 ou 06 79 66 54 17
loutilenmainpdm@hotmail.com

TRANSPORT SCOLAIRE

Inscrivez vos enfants pour l'année 2026-2027.

Les inscriptions pour la rentrée de septembre sont ouvertes jusqu'au 15 juillet 2026.

L'organisation du transport scolaire est assurée par la Région des Pays de la Loire. Elle délègue la gestion de proximité pour le transport vers le Collège Olivier Messiaen à la Communauté de Communes. Le transport vers les autres établissements du territoire et ceux des Herbiers sont gérés par Le Groupement Familles Rurales Transports scolaires des Bords de Sèvre.

Les inscriptions sont à effectuer sur le portail Aléop.

En savoir plus :
02 51 44 76 10 (Aléop)
aleop85@paysdelaloire.fr



Scannez-moi !
pour accéder
au portail Aléop

PRÉVENTION SENIORS

Le nouveau programme d'animations pour les seniors est sorti.

Destinées aux habitants du Pays de Mortagne de plus de 60 ans, ces activités permettent aux seniors de préserver leur autonomie, rompre l'isolement, entretenir leur santé dans une atmosphère conviviale...

Ateliers, réunions d'informations, conférences : ces rendez-vous sont des temps d'échanges agréables et accessibles à tous.

Le programme de septembre à décembre est disponible. Les inscriptions sont ouvertes. Vous pouvez d'ores et déjà contacter le service Prévention Seniors pour vous inscrire.

Ce programme est financé en partenariat avec la Commission des Financeurs de la Vendée, l'ARS et la MSA.



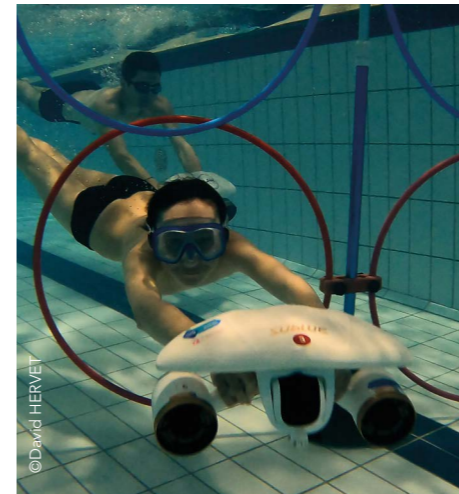
Scannez-moi !
pour découvrir le
programme
ou rendez-vous sur
www.paysdemortagne.fr

Infos et inscriptions :
02 51 63 69 14
prevention.seniors@paysdemortagne.fr



ESPACE AQUALUDIQUE

Les scooters sous-marins à l'Espace Aqualudique.



Une nouvelle session de FLOW-PULSE revient cet été à la piscine.

Au programme : un parcours aquatique à réaliser avec des propulseurs électriques. L'activité est accessible à partir de 8 ans, à condition de savoir nager.

o Mercredi 8 juillet, de 15 h à 18 h,
à l'Espace Aqualudique
à Mortagne-sur-Sèvre
Tarif : 9 €/personne (session de 25 minutes)



Scannez-moi !
pour découvrir
l'activité en vidéo

Infos et inscriptions :
02 51 65 01 73
espaceaqualudique@paysdemortagne.fr

Bon à savoir

Abonnez-vous pour recevoir par mail les actualités (animations et activités) de l'Espace Aqualudique.



Scannez-moi !
pour vous inscrire
et recevoir la newsletter



TOURISME

Profitez pleinement de votre été sur le Pays de Mortagne.

Entre soirées estivales, visites guidées des Petites Cités de Caractère®, animations au musée numérique de la Micro-Folie, expositions ou encore marchés de producteurs locaux..., l'été sera animé sur le Pays de Mortagne !

10 soirées estivales thématiques

Spectacle, balade historique, visite ou encore jeu de piste, ces soirées sont gratuites et ouvertes à tous. Il suffit de vous inscrire auprès de l'Office de Tourisme ou sur tourisme.paysdemortagne.fr

3 visites guidées des lieux à ne pas manquer

Du 13 juillet au 26 août, l'Office de Tourisme vous emmène explorer Mortagne-sur-Sèvre et Mallièvre, des lieux chargés d'histoire, labellisés Petites Cités de Caractère® ainsi que Saint-Laurent-sur-Sèvre et ses trésors cachés. Sur inscription auprès de l'Office de Tourisme.

5 parcours à découvrir à votre rythme.

Grâce au plan des parcours, vous effectuez votre visite en toute liberté, sans contrainte de temps (parcours à retirer dans l'un des 3 Points Info Tourisme du territoire).

Infos et réservations :

02 51 65 11 32 ou en ligne sur tourisme.paysdemortagne.fr (billetterie)

Profitez pleinement de votre été sur le Pays de Mortagne.

Retrouvez tous les rendez-vous incontournables sur le territoire en consultant le guide des sorties estivales en ligne ou en vous rendant dans l'un des trois Points Info Tourisme.



Scannez-moi !
pour consulter le
guide des sorties
estivales.



MÉDIATION CULTURELLE

Les rendez-vous d'été au musée numérique de la Micro-Folie.



Les Arts d'été invitent à profiter de la saison autrement... À travers des œuvres venues d'ici et d'ailleurs, cette nouvelle programmation promet un voyage accessible à tous, entre visites et ateliers créatifs.

En itinérance à Treize-Vents
Gratuit et ouvert à tous, le musée numérique s'exporte en proposant des visites et animations. Découvrez quelques thèmes inédits comme « Le cheval dans l'art », « L'histoire de l'automobile » ou « L'antiquité avec un grand A ».

o Du 4 au 25 juillet, Salle du Prieuré à Treize-Vents

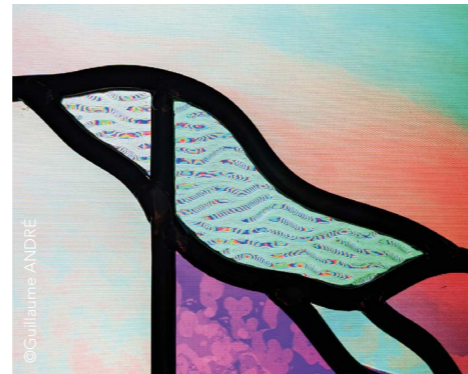
Au musée numérique à La Gaubretière
À partir du 29 juillet, la Micro-Folie revient au Château de Landebaudière pour une découverte libre des collections numériques. Tablettes et casques de réalité virtuelle seront à votre disposition pour explorer les œuvres. Une nouvelle collection « Guadeloupe-Martinique-Guyane » abordera l'art contemporain créole. Des visites et animations seront également proposées tout au long de l'été.

o Du 29 juillet au 22 août et du 8 au 30 septembre Château de Landebaudière La Gaubretière

Infos et inscriptions : 02 51 63 69 10 micro-folie@paysdemortagne.fr



Scannez-moi ! pour consulter le programme de l'été de la Micro-Folie



MÉDIATION CULTURELLE

Des expositions inédites à découvrir à Vendée Vitrail.

Cet été, Vendée Vitrail accueille deux expositions inédites en accès libre et gratuit. Des visites commentées sont également proposées pour aller plus loin...

« Vitrail et numérique » par Guillaume ANDRÉ

Entre art figuratif et art abstrait, Guillaume ANDRÉ, maître verrier et artiste plasticien, développe une pratique du vitrail et de la décoration sur verre résolument contemporaine. Dernièrement, il associe le vitrail aux arts numériques. Ses créations, sortes d'idoles contemporaines, interpellent par leurs dimensions quasi-rituelles.

o Du 2 juillet au 20 septembre à l'Annexe de Vendée Vitrail, quartier Saint-Hilaire à Mortagne-sur-Sèvre
En juillet et août : du jeudi au dimanche de 14 h 30 à 19 h. En septembre : les week-ends de 14 h 30 à 18 h 30

Exposition d'œuvres originales de Louis MAZETIER

Les maquettes et esquisses de ce grand maître verrier sont autant de témoignages illustrant sa virtuosité. Le fonds est prêté par le Département de la Vendée.

Du 2 juillet au 20 septembre à Vendée Vitrail, quartier Saint-Hilaire à Mortagne-sur-Sèvre
En juillet et août du lundi au dimanche de 14 h 30 à 19 h. En septembre : les week-ends de 14 h 30 à 18 h 30

Scannez-moi ! pour consulter le programme culturel de Vendée Vitrail

Infos et inscriptions pour les visites guidées : 02 51 67 59 94 vendeevitrail@paysdemortagne.fr

CULTURE

Sèvre en Scène : un programme culturel au cœur de la nature !

Le Pays de Mortagne propose une nouvelle édition de « Sèvre en Scène », une programmation culturelle gratuite qui met à l'honneur la nature, le patrimoine et la Sèvre Nantaise. Rendez-vous pour deux soirées estivales ouvertes à tous.

Le 28 juillet à Tiffauges, le site du Moulin Vieux accueillera une soirée culturelle et scientifique consacrée aux chauves-souris. Le public pourra participer à une visite guidée en compagnie des associations locales avant d'assister ensuite au spectacle « La Symphonie des Chauves-souris »,

une proposition originale mêlant découverte et immersion nocturne.

o Mardi 28 juillet à 20 h 30 (visite) et à 21 h 45 (spectacle) Le Moulin Vieux à Tiffauges

Le 11 août à Saint-Laurent-sur-Sèvre, le documentaire « Raconte-moi la Sèvre Nantaise, d'hier à aujourd'hui » sera diffusé en plein air, suivi d'un échange avec le réalisateur, Yohann VIOT, et Jean-Marie BONNET, auteur du livre « La Sèvre Nantaise, secrète et mystérieuse ».

o Mardi 11 août à 20 h Théâtre de verdure de Chaussac Saint-Laurent-sur-Sèvre

Infos et inscriptions : 02 51 64 10 30 culture@paysdemortagne.fr ou sur www.paysdemortagne.fr



GRATUIT www.paysdemortagne.fr Pays de Mortagne

CULTURE

15^e édition du Festival Bouge ton Bocage à Chanverrie et à La Gaubretière.

Le Pays de Mortagne, en partenariat avec les associations et communes du territoire, vous propose des spectacles et concerts gratuits.

o Dimanche 13 septembre 11 h à 18 h, entrée gratuite Parc de Landebaudière La Gaubretière

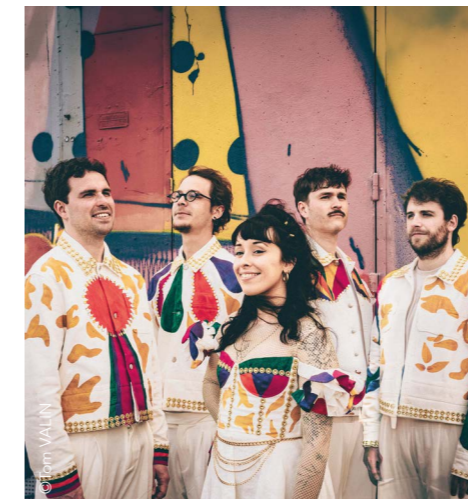
Deux dates à ne pas manquer pour des moments festifs et conviviaux à vivre en famille ou entre amis pour prolonger l'été.

Scannez-moi ! pour découvrir le programme 2026



o Dimanche 6 septembre 11 h à 18 h, entrée gratuite La Coulée Verte, La Verrie, Chanverrie

Renseignements : 02 51 64 10 30 culture@paysdemortagne.fr



Groupe de musique - Solar Project (Dimanche 13 septembre à 15 h à La Gaubretière)

Bon à savoir

Quatre écoles de musique associatives sont présentes sur le territoire. Elles proposent tout au long de l'année des cours, ateliers et pratiques collectives accessibles aux enfants comme aux adultes, débutants ou confirmés.

Envie de découvrir un instrument, rejoindre un ensemble ou inscrire votre enfant à la rentrée ? Scannez le QR code ci-contre ou rendez-vous sur www.paysdemortagne.fr pour retrouver le détail des prestations proposées, les dates d'inscription et toutes les informations pratiques des écoles de musique du territoire.



Scannez-moi ! pour vous inscrire et recevoir toute l'actualité culturelle.



GESTION DES DÉCHETS

Les déchetteries passent aux horaires d'été.

Depuis le 15 juin et jusqu'au 15 septembre, les trois déchetteries du Pays de Mortagne sont passées en horaires d'été. Désormais, elles accueillent les usagers de 7 h 30 à 13 h.

Cette évolution vise à **harmoniser les horaires en été** et à **assurer la continuité du service public**, confié à une entreprise prestataire, notamment lors des épisodes de fortes chaleurs pouvant entraîner des restrictions d'activité en déchetteries.

Les horaires ont également été **ajustés en fonction de la fréquentation**, afin d'optimiser les coûts de fonctionnement du service.

À partir du 16 septembre prochain, les structures passeront en horaires d'hiver.

Pour connaître en détail les nouveaux horaires de chaque déchetterie, nous vous invitons à consulter le site web du Pays de Mortagne.

En savoir plus :

02 51 63 69 29
gestion-dechets@paysdemortagne.fr



Scannez-moi !
pour retrouver les
nouveaux horaires
d'ouverture



Le saviez-vous ?



Vous avez un projet de panneaux photovoltaïques ?

Le Pays de Mortagne peut vous accompagner !

Grâce au Guichet habitat, vous bénéficiez de conseils neutres et personnalisés pour étudier la faisabilité de votre installation. Un outil comme le cadastre solaire permet notamment d'évaluer le potentiel d'ensoleillement de votre toiture et de mieux planifier votre projet photovoltaïque.

Ce service propose également un accompagnement plus large pour vos travaux d'amélioration de l'habitat (rénovation, adaptation, économies d'énergie...).

En savoir plus :

02 51 63 06 06
habitat@paysdemortagne.fr

DÉVELOPPEMENT ÉCONOMIQUE

Deux ans de partenariat et une matériauthèque qui s'agrandit.

Deux ans après le début du partenariat entre l'association Fil d'Ariane et le Pays de Mortagne, la Matériauthèque franchit une nouvelle étape.

Son espace de vente atteint désormais 1 000 m². Cette extension répond à la hausse de la fréquentation et permet d'accueillir davantage de matériaux destinés au réemploi.

Depuis 2024, Fil d'Ariane assure la gestion de la matériauthèque. Bois, mobilier, quincaillerie, textiles ou matériaux de construction y sont collectés auprès des entreprises locales avant d'être revendus à prix solidaire.

La Matériauthèque contribue ainsi à la réduction des déchets et à la préservation des ressources. En 2025, cette démarche est complétée par la mise en place de conteneurs de réemploi installés dans les déchetteries du territoire.

Horaires d'ouverture

Pour donner des matériaux : du mardi au samedi de 9 h 30 à 17 h 30

Pour acheter :

o Mercredi : 9 h 30 - 12 h 30 / 13 h 30 - 17 h 30

o Vendredi : 13 h 30 - 17 h 30

o Samedi : 9 h 30 - 12 h 30 / 13 h 30 - 17 h 30

Contactez la Matériauthèque :

06 74 80 49 19 ou au 02 51 61 24 00

materiauthequedupaysdemortagne@gmail.com



Scannez-moi !
pour en savoir plus

Des parcours de vie, des attentes, des solutions.

Chaque jour, les services et actions du Pays de Mortagne répondent à des besoins concrets. À travers ces témoignages, habitants, associations, entreprises, communes racontent comment ils vivent et utilisent ces services au quotidien.



à la une

10 commissions pilotées par 10 vice-présidents.



Président

Guillaume JEAN



1^{er} Vice-Président

Arnaud PRAILE

en charge du pilotage financier et numérique territorial



2^e Vice-Président

Philippe MASSÉ

en charge de la qualité de vie, du sport et de la démographie médicale



3^e Vice-Président

Marcel BROSSET

en charge du rayonnement culturel et touristique



4^e Vice-Président

Jean-Daniel MÉNARD

en charge de l'aménagement et de l'habitat



5^e Vice-Président

Benoît GABORIEAU

en charge des mobilités



6^e Vice-Président

Gilbert LEROUX

en charge de l'environnement



7^e Vice-Présidente

Nadia CADORET-BOTTON

en charge de l'énergie des équipements communautaires



8^e Vice-Président

Yvan AUVINET

en charge de l'économie, de l'agriculture et des filières locales



9^e Vice-Présidente

Marielle DUDOGNON HÉRAULT

en charge des parcours de vie et de la politique familiale



10^e Vice-Président

Jean-François FRUCHET

en charge de l'administration générale



Guillaume JEAN
Maire de Mallièvre
Président du Pays de Mortagne

« Dans une Communauté de Communes, le Président est celui qui apporte une vision, une impulsion politique. Je donne un cap, une route à suivre. Je ne suis pas un « super-maire » qui déciderait pour chaque commune mais je renforce la cohésion entre eux. J'ai également une attention particulière sur l'efficacité réelle de l'action publique. Chaque euro dépensé doit servir concrètement aux habitants de nos communes ou au rayonnement du Pays de Mortagne. »

Assurer le rôle de Président du Pays de Mortagne, c'est :

Porter une ambition collective pour le territoire

en donnant une direction, en impulsant des projets et en faisant vivre une coopération étroite entre les communes, en tant qu'élu du territoire, choisi par ses pairs pour conduire le projet intercommunal.

Faire le lien entre les communes

en travaillant avec les maires et les élus du territoire pour construire des projets communs et veiller à l'intérêt de l'ensemble des habitants.

Favoriser le dialogue et la coordination

en jouant un rôle de médiateur pour faciliter les échanges entre collectivités, partenaires et acteurs locaux lorsque cela est nécessaire.



Piloter l'organisation de la collectivité

en supervisant notamment les ressources humaines et la communication, afin d'assurer le bon fonctionnement des services et la cohérence des actions menées par la Communauté de Communes.

Soutenir le financement des projets

en accompagnant les recherches de subventions et en appuyant les dossiers pour concrétiser les investissements et les services utiles aux habitants.

Représenter le territoire auprès des partenaires

en étant l'interlocuteur privilégié du Département, de la Région, de l'État et des autres acteurs institutionnels pour défendre les intérêts du territoire et porter les projets intercommunaux.

Assurer le pilotage financier et numérique au service des habitants.



Loïc NOURRY,
Responsable du pôle Ressources et relations à l'habitant de la commune de Chanverrie
Utilisateur informatique

« Grâce au service informatique mutualisé, les communes bénéficient de l'appui d'une équipe d'experts capable de répondre à des besoins très variés.

Cette organisation permet de maîtriser les coûts en partageant les moyens à l'échelle de

l'intercommunalité. Elle offre également un niveau de sécurité renforcé face aux risques de cyberattaques, qu'il serait plus difficile d'atteindre pour une commune seule.

La mutualisation apporte aussi davantage de réactivité au quotidien et limite le recours à des prestataires extérieurs. Enfin, elle facilite le déploiement d'outils et d'équipements communs, comme la téléphonie ou les copieurs, dimensionnés au plus près des besoins des communes. »



Arnaud PRAILE,
Maire de Saint-Malo-du-Bois
et 1^{er} Vice-Président, en charge du pilotage financier et numérique territorial

« La gestion des finances et du numérique est au cœur du bon fonctionnement de nos services publics. Il s'agit d'abord de garantir le financement et l'exploitation de nos équipements communautaires, tout en maintenant des dispositifs de solidarité financière en direction des communes. C'est aussi accompagner au quotidien les utilisateurs et les services pour assurer un fonctionnement numérique fiable, sécurisé et efficace, au service de l'ensemble des agents et des usagers du territoire. »

La gestion des finances publiques et du numérique.

Le pilotage financier

Le Pays de Mortagne veille à la maîtrise des dépenses, au financement des projets et au maintien de la solidarité entre les communes, notamment à travers des dispositifs de soutien financier.

Cette gestion permet d'assurer le fonctionnement des équipements du quotidien et d'accompagner les investissements nécessaires au développement du territoire.

Le système d'information

La Communauté de Communes assure la maintenance informatique des 11 communes via un service mutualisé. Il accompagne l'ensemble des agents communaux et intercommunaux (soit plus de 600 utilisateurs). Il intervient sur les outils informatiques, la téléphonie et les connexions nécessaires au fonctionnement des équipements et des sites. L'enjeu est de garantir un système fiable et sécurisé, tout en accompagnant les évolutions technologiques. Cela passe par la modernisation des infrastructures, la sécurisation des données et l'intégration progressive de nouveaux outils numériques.

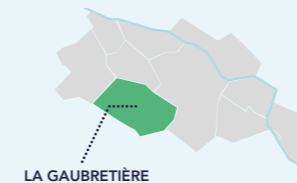
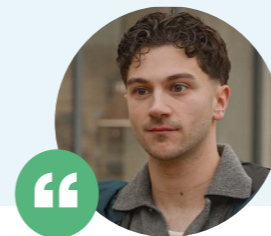


En chiffres

53

C'est le nombre de sites du territoire interconnectés (mairies, services techniques, services jeunesse, bibliothèques).

Conserver un cadre de vie favorable sur le Pays de Mortagne.



Antonin ROBIN,
Masseur-kinésithérapeute à La Gaubretière

« Je m'appelle Antonin, je suis masseur-kinésithérapeute sur le Pays de Mortagne. Ce qui a été déterminant dans mon parcours ici en Vendée, c'est ma rencontre avec Nicolas, ostéopathe. Lui cherchait un kiné pour s'installer dans son cabinet ; et moi, j'avais besoin d'un espace où je puisse vraiment prendre le temps avec mes patients. Je me suis donc installé en février 2025 dans

un cabinet avec 5 professionnels. Ostéopathe, kinésithérapeute, psychologue, on se complète bien.

J'ai la chance d'avoir une assistante kiné. Cela me permet de continuer les visites à domicile et d'accompagner tous les âges. Ici, j'ai trouvé un bon équilibre entre calme et énergie. Et ce côté mi-ville, mi-campagne me correspond parfaitement. Je m'y sens bien, tout simplement. »



Scannez-moi !
pour visionner le témoignage d'Antonin ROBIN



Philippe MASSÉ,
Maire de Mortagne-sur-Sèvre
et 2^e Vice-Président, en charge de la qualité de vie, du sport et de la démographie médicale

« Durant ce mandat, nous veillerons à développer des conditions d'accueil favorables à l'installation des professionnels de santé sur le territoire. Nous travaillerons aussi sur le projet du nouvel Espace Aqualudique et sur l'ouverture d'une permanence Sport-Santé. L'objectif étant de conserver un cadre de vie agréable sur le Pays de Mortagne. »

Une coordination santé au service du territoire.

Le Pays de Mortagne coordonne le Contrat local de santé afin de renforcer l'accès aux soins et améliorer le cadre de vie des habitants. Ce champ d'action, porté par l'intercommunalité, permet de fédérer les professionnels de santé, les communes et les partenaires autour d'actions concrètes.

Les priorités

- faciliter l'accueil des internes et des nouveaux professionnels ;
- valoriser le dynamisme et la qualité de vie du territoire ;
- renforcer la coordination des offres et dispositifs de santé ;
- poursuivre l'engagement en faveur de la santé mentale ;
- accompagner les projets immobiliers de santé, comme l'extension de la Maison de santé de Mortagne-sur-Sèvre, en lien avec la commission équipements communautaires.



En chiffres

5



C'est le nombre de professionnels de santé qui se sont installés sur le Pays de Mortagne en 2025.

76 500



C'est le nombre de baigneurs accueillis à l'Espace Aqualudique en 2025.



à la une

©Nicolas MAURICE

Faire rayonner le territoire en matière culturelle et touristique.



LES LANDES-GENUSSON

Justine PIED
Co-présidente du Comité des fêtes des Landes-Genusson
Association partenaire du festival Bouge ton Bocage.

« Depuis plusieurs années, nous participons au comité d'organisation du festival Bouge ton Bocage. Cette collaboration avec le Pays de Mortagne nous permet d'accueillir des spectacles de qualité, accessibles à toutes les générations, qu'une association seule pourrait difficilement organiser ou financer. Elle attire aussi un nouveau public venu des communes voisines. Travailler ensemble, bénévoles, élus et agents, est également une vraie richesse et crée du lien sur le territoire. Le fait de réunir plusieurs associations autour de l'organisation favorise aussi le partage d'idées et les échanges de pratiques. »



Marcel BROSSET
Maire de Tiffauges
et 3^e Vice-Président, en charge du rayonnement culturel et touristique

« Notre volonté est de faire du Pays de Mortagne un territoire vivant, attractif, inclusif et cohérent, où tourisme et culture renforcent à la fois l'identité locale, la qualité de vie et le lien social. »

Comment ?

Le Pays de Mortagne soutient des projets qui font vivre le territoire, valorisent ses savoir-faire et renforcent son rayonnement. Festivals, patrimoine, loisirs, animations ou découverte des paysages participent à son attractivité et à son identité, bien au-delà d'un lieu ou d'un événement unique.

Une action phare à mener ?

Afin de mieux connaître, préserver et transmettre le patrimoine local du territoire, le Pays de Mortagne travaille sur un projet de labellisation « Pays d'Art et d'Histoire ».

Cette labellisation permettra de renforcer les actions de médiation, et les animations pour rendre l'histoire et le patrimoine du territoire accessible à tous, et renforcer son rayonnement.

Une action culturelle et touristique à l'échelle du territoire.

Pourquoi ?

Le Pays de Mortagne propose une offre touristique et culturelle à l'échelle des 11 communes du territoire. Cette approche permet de faire découvrir toute la richesse du bocage et de renforcer son attractivité auprès des habitants comme des visiteurs. Elle se traduit concrètement par des animations en bibliothèques, des activités au musée numérique, des actions au Centre d'interprétation de l'art du vitrail, ainsi que des spectacles et des visites touristiques dans l'ensemble des communes.

En chiffres

↳ 10 000

C'est le nombre de participants présents sur les événements culturels et animations organisés par le Pays de Mortagne en 2025.

↳ + 100 000

C'est le nombre de visiteurs accueillis dans les différents sites du territoire en 2025.

à la une

Aménager le territoire et favoriser l'habitat.



Jean-Daniel MÉNARD
Maire de La Gaubretière
et 4^e Vice-Président, en charge de l'aménagement et de l'habitat

« Piloter la compétence aménagement et habitat à l'échelle du Pays de Mortagne est essentiel pour garantir une cohérence entre les politiques d'urbanisme, de logement et de développement du territoire. Cela permet d'anticiper les besoins des habitants, d'accompagner les communes dans leurs projets et de préserver un cadre de vie équilibré entre espaces naturels, agricoles et urbanisés. »

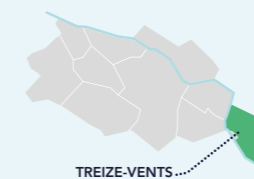


©Nicolas MAURICE



Flavie VENDÉ et Kévin DURAND,
Habitants de Treize-Vents,
ayant réalisé une rénovation.

« Nous avons le projet de rénover une grange familiale pour la transformer en habitation. Dès le lancement, nous avons été accompagnés par le service urbanisme, qui nous a orientés vers les bons interlocuteurs, comme la Chambre d'Agriculture et l'architecte conseil. La mairie de Treize-Vents et le Pays de Mortagne ont travaillé en lien étroit et se sont montrés très disponibles tout au long du projet. Nous avons été régulièrement informés de l'avancée de notre dossier, ce qui a grandement facilité la concrétisation de notre projet. »



TREIZE-VENTS

Accompagner les projets des habitants pour un cadre de vie durable.

Un développement maîtrisé

Préserver les terres agricoles et naturelles, limiter l'étalement urbain et accompagner des projets adaptés aux centres-bourgs et aux besoins des communes : le Pays de Mortagne coordonne les grandes orientations d'aménagement du territoire à travers le Plan Local d'Urbanisme intercommunal.

Un appui aux démarches

Le service urbanisme accompagne les habitants dans leurs démarches et assure l'instruction des autorisations d'urbanisme en lien avec les communes.

Des logements adaptés aux besoins

Rénovation énergétique, adaptation des logements au vieillissement, parcours résidentiels des jeunes et des familles : la politique habitat vise à répondre aux besoins des habitants à chaque étape de la vie.

En chiffres

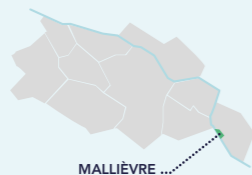
↳ 1953

C'est le nombre de dossiers d'urbanisme instruits en 2025 sur le territoire (certificats d'urbanisme, déclarations préalables, permis d'aménager et de démolir).

↳ 201 328 €

Il s'agit du montant d'aides à la rénovation de l'habitat engagées par le Pays de Mortagne en 2025.

Développer une offre de mobilités diversifiée, accessible et durable.



Frédérique,
Habitante de Mallièvre,
Utilisatrice du service
de location de vélos
à assistance électrique.

« Nous avons loué deux vélos à assistance électrique, mon mari et moi, d'abord pour tester ce mode de déplacement et partager une activité en famille. Le relief de Mallièvre étant vallonné, nous hésitions souvent à partir à vélo classique avec notre fils, l'effort pouvant être important. Aujourd'hui, nos sorties à trois sont devenues une activité ludique que nous apprécions particulièrement. Cette pratique combine plaisir, activité physique et intérêt économique, notamment face au coût de l'essence. Nous utilisons désormais le vélo pour de petits déplacements du quotidien : courses, producteurs locaux, supérette de Treize-Vents, mais aussi vers Les Épesses via les pistes cyclables. »

Accompagner les mobilités au quotidien.

Encourager les déplacements mutualisés et durables

Le Pays de Mortagne développe des solutions permettant de limiter l'usage individuel de la voiture : encouragement au covoiturage, optimisation des aires de covoiturage, diversification de l'offre de transports en commun et du transport à la demande.

Favoriser les alternatives douces

Le développement des mobilités actives sur le territoire est essentiel, notamment avec la création et la sécurisation d'itinéraires cyclables, contribuant à la fois aux déplacements du quotidien et à l'attractivité touristique du Pays de Mortagne. Un service de location de vélos à assistance électrique, dédié aux actifs du territoire, complète cette offre de mobilité douce.

Une liaison cyclable et sécurisée sur l'axe Mortagne-Cholet.

Un nouvel aménagement de mobilité douce vient de s'achever sur la commune de Mortagne-sur-Sèvre. L'itinéraire, d'environ 880 mètres, comprend 650 mètres de voie verte sécurisée dédiée aux piétons et cyclistes, séparée de la circulation motorisée.

Démarrés en décembre 2025 et achevés en mai 2026, ces travaux visent à faciliter les déplacements du quotidien, notamment domicile-travail vers le pôle d'activité économique de Cholet, tout en renforçant la sécurité des modes de déplacement doux.

En chiffres

9 365

C'est le nombre de trajets en covoiturage financés par le Pays de Mortagne en 2025 grâce à son partenariat avec Blablacar Daily.



“

Benoît GABORIEAU
Maire des Landes-Genusson

et 5^e Vice-Président,
en charge des mobilités

« La mobilité concerne tous les habitants du territoire, à toutes les étapes de la vie, ainsi que ses visiteurs. Elle englobe l'ensemble des besoins de déplacement : ceux du quotidien, du travail, des loisirs comme du tourisme. En proposant une offre de mobilité diversifiée, accessible et durable, adaptée aux spécificités locales, elle devient un levier essentiel pour renforcer l'attractivité du territoire et soutenir l'emploi local. »



Agir en faveur de l'environnement.



Amélie BERNARD,
Habitante de Tiffauges
Utilisatrice de composteur de biodéchets

« Nous avons aménagé un petit potager dans notre jardin et avons installé un composteur fourni par la Communauté de Communes, à un tarif très intéressant. Nous avons choisi le petit modèle en bois : il est esthétique et prend peu de place dans notre jardin. Lorsque nous sommes venus le récupérer lors d'une permanence mensuelle, on nous a remis également un seau de cuisine et un guide pour débiter. Nous y déposons nos restes alimentaires, que nous complétons avec la tonte de pelouse. Cela réduit le volume de la poubelle, nos déplacements en déchetteries et produit un fertilisant naturel pour notre potager. C'est un cercle vertueux, écologique et économique. »

“

Gilbert LEROUX
Maire de
Saint-Aubin-des-Ormeaux
et 6^e Vice-Président, en
charge de l'environnement

« Préserver la qualité de l'eau est essentiel pour notre territoire, notamment pour protéger le patrimoine naturel que représente la Sèvre Nantaise. Cela passe par l'amélioration des installations d'assainissement et des investissements sur les réseaux et équipements. Sur les déchets, les usages nous amènent à développer davantage le réemploi et le tri des biodéchets, afin de réduire les déchets et mieux valoriser les ressources. »

Préserver l'eau, gérer les déchets.

Le Pays de Mortagne assure deux services essentiels du quotidien : la préservation de la qualité de l'eau (via le service assainissement) et l'organisation de la gestion des déchets (via le service de collecte des déchets).

Garantir la qualité de l'eau

La compétence assainissement comprend la gestion des réseaux et des équipements permettant de collecter et traiter les eaux usées, ainsi que le suivi des installations d'assainissement individuel. La Communauté de Communes assure également les contrôles réglementaires et l'entretien des infrastructures (par exemple les stations d'épuration) nécessaires à la protection de la qualité de l'eau.

Gérer les déchets

Le Pays de Mortagne organise la collecte et le traitement des déchets ménagers sur l'ensemble du territoire, l'accès aux trois déchetteries ainsi que le développement du tri et de la valorisation des déchets. Cette compétence comprend également l'accompagnement des habitants dans les gestes de tri, la réduction des déchets et le développement de solutions de réemploi (par le soutien à la Matériauthèque notamment).

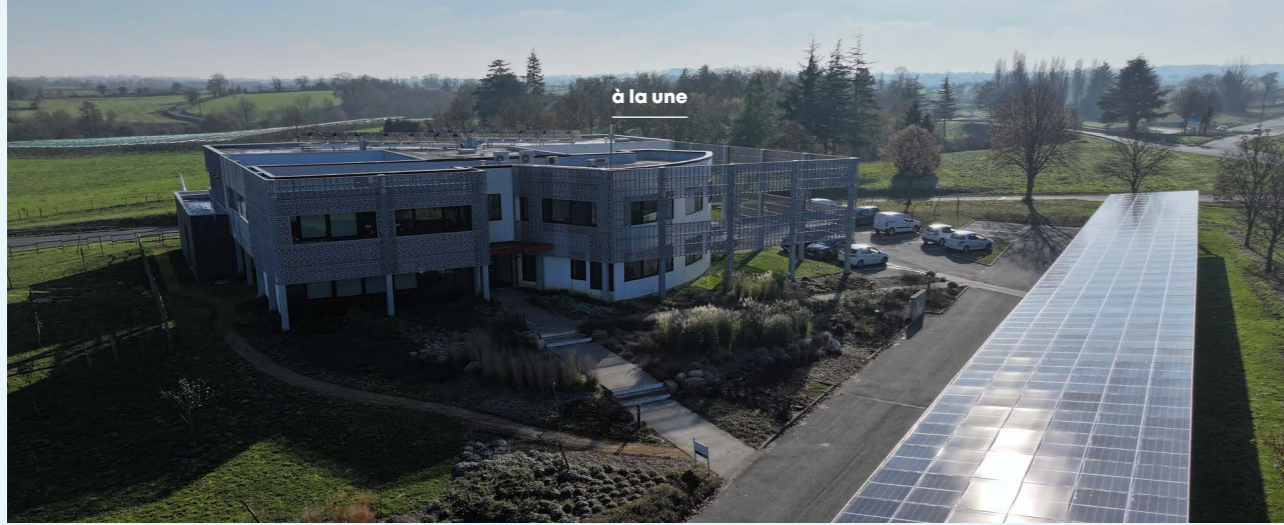
En chiffres

72,5 kg

C'est le poids moyen des ordures ménagères par habitant sur le territoire en 2025.

11 668

C'est le nombre d'abonnés à l'assainissement collectif sur le territoire en 2025.



Renforcer la performance des équipements et la maîtrise de l'énergie au service du territoire.



Yoann AGENEAU,
Agent en charge de l'entretien et de la maintenance des bâtiments intercommunaux

« Cette année, un outil de gestion technique des bâtiments a été déployé afin de suivre en temps réel les consommations d'énergie des équipements communautaires. Cet outil permet d'ajuster à distance certains paramètres pour réduire les consommations d'énergie, tout en maintenant le confort des usagers. À la piscine, par exemple, l'abaissement de la température de 0,8 °C pendant la nuit a permis de réduire les consommations de gaz sans impact à l'ouverture de l'équipement le matin. Le système permet également de détecter rapidement les dysfonctionnements grâce à des alertes automatiques, afin d'intervenir avant que les surconsommations ne se répercutent sur les factures. »

L'entretien et la gestion des bâtiments intercommunaux.

Le fonctionnement des services publics nécessite des équipements adaptés et entretenus : piscine, maisons de santé, équipements techniques ou encore bâtiments liés à la collecte des déchets.

Le Pays de Mortagne assure la gestion, l'entretien et le suivi de ces bâtiments afin de garantir leur bon fonctionnement, la sécurité des usagers et la qualité d'accueil.

Cette compétence comprend des opérations de maintenance préventive, pour limiter l'usure et anticiper les besoins, mais aussi des interventions curatives lorsqu'un dysfonctionnement est identifié.

La gestion énergétique des équipements fait également partie des enjeux suivis par la collectivité, afin d'améliorer la performance des bâtiments communautaires et maîtriser les consommations.



Nadia CADORET-BOTTON
Maire de Saint-Laurent-sur-Sèvre
et 7^e Vice-Présidente, en charge de l'énergie et des équipements communautaires

« Derrière chaque service public, il y a des bâtiments qui doivent être entretenus, adaptés et performants. Notre objectif est d'anticiper davantage les besoins, plutôt que d'intervenir uniquement en cas d'urgence. Cela permet de mieux maîtriser les coûts, d'améliorer le confort des usagers et de réduire durablement les consommations d'énergie. »

En chiffres

- 30 %

C'est la baisse des consommations de gaz portant sur les factures de l'Espace Aqualudique en régulant mieux la température des bassins.

à la une

Soutenir l'agriculture, l'économie et les filières locales.



François SOURISSEAU,
Dirigeant de l'entreprise LANDREAU-SOURISSEAU à Saint-Malo-du-Bois

« Nous nous sommes installés sur un premier terrain acheté à la Communauté de Communes en 2008. Avec le développement de l'entreprise, nous avons eu besoin d'un second bâtiment. Nous avons donc acquis une parcelle voisine afin de regrouper l'ensemble de nos activités sur un même site et

éviter des manutentions inutiles. La Communauté de Communes a facilité l'accès à ce nouveau terrain et nous a accompagnés dans le suivi du permis de construire. Aujourd'hui, les deux bâtiments ne sont séparés que par une cour, ce qui simplifie notre organisation au quotidien. Notre implantation en bord de rue offre également une bonne visibilité à l'entreprise. »



Favoriser la pérennité des activités

La transmission des entreprises et des exploitations agricoles constitue un enjeu majeur pour préserver les savoir-faire, les emplois et l'activité économique locale, mais aussi nos paysages, un des enjeux de la transmission des exploitations agricoles. En partenariat avec la Chambre d'Agriculture, le Pays de Mortagne accompagne les dirigeants dans cette étape clé afin de préparer l'avenir des entreprises du territoire.

Renforcer les liens avec le territoire

Le développement économique repose aussi sur la coopération entre les entreprises, l'emploi, la formation et le monde agricole. À travers le Challenge du Pays de Mortagne (club d'entreprises), des temps de rencontre et des actions de rapprochement entre les écoles et les entreprises, le Pays de Mortagne favorise les échanges et l'ancrage local des activités économiques.

Créer, développer et transmettre.

Accompagner les projets des entreprises

Le Pays de Mortagne accompagne les acteurs économiques dans leurs projets d'implantation, de développement ou de transmission. Il propose un accompagnement personnalisé, une aide à la recherche de financements et des solutions adaptées aux besoins des entreprises.

Anticiper les évolutions économiques

Les transitions environnementales, énergétiques et sociétales transforment les activités économiques. Le Pays de Mortagne accompagne les entreprises dans ces évolutions, notamment sur les sujets liés à l'énergie, aux déchets, à la mobilité ou encore à la responsabilité sociétale des entreprises (RSE).



Yvan AUVINET
Maire de Saint-Martin-des-Tilleuls
et 8^e Vice-Président en charge de l'économie, de l'agriculture et des filières locales

« Durant ce mandat, la priorité sera d'accompagner les acteurs du monde économique et agricole à chaque étape de la vie de leur entreprise, de la création à la transmission. L'objectif est de favoriser un environnement propice au développement des activités, à l'emploi et à l'innovation. Soutenir l'économie locale, c'est aussi renforcer durablement l'attractivité et le dynamisme du Pays de Mortagne au bénéfice de l'ensemble du territoire. »

En chiffres

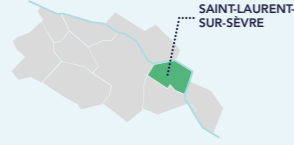
298

C'est le nombre d'établissements créés en 2025 sur le Pays de Mortagne (en hausse par rapport à 2024).

41 245 m²

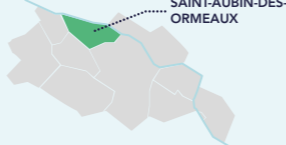
C'est la surface vendue à des entreprises en zone d'activités économiques par le Pays de Mortagne en 2025.

Grandir, vivre et vieillir sur le Pays de Mortagne.



Yolande QUILES,
Participante aux ateliers prévention seniors
Habitante de Saint-Laurent-sur-Sèvre

« Le programme proposé par la Communauté de Communes est particulièrement riche et varié. Après mon départ à la retraite, il m'a permis de rester active et me maintenir informée sur l'importance de préserver sa santé. J'ai participé à de nombreux ateliers et conférences portant notamment sur la mémoire, l'intelligence artificielle, les maladies cardiovasculaires, la transmission du patrimoine, l'alimentation ou encore la marche, que je continue d'effectuer avec d'autres personnes du groupe D'Marche. Ces rencontres sont très stimulantes. Elles m'ont permis de créer de nouveaux liens, m'intégrer davantage dans la vie associative de Saint-Laurent. J'attends avec impatience la prochaine programmation pour découvrir de nouvelles activités. »



Laure JINCHELEAU
Assistante maternelle à Saint-Aubin-des-Ormeaux
Habitante à Saint-Aubin-des-Ormeaux

« Depuis la création du Relais Petite Enfance (RPE), les temps proposés se sont progressivement développés. Les matinées thématiques sont très appréciées. Elles favorisent l'éveil des enfants. Les interventions de spécialistes, comme les psychomotriciens, nous permettent également de mieux comprendre certains comportements et d'échanger avec les parents. Les moments d'échange en soirée entre assistantes maternelles, permettent de partager nos pratiques et nos expériences entre professionnelles exerçant le plus souvent à domicile. Enfin, le RPE est un véritable soutien pour nous comme pour les parents. Nous y trouvons des réponses à nos questions administratives ou réglementaires, ainsi qu'une écoute et un accompagnement de proximité. »

Accompagner les parcours de vie et la famille.

Petite enfance

Le Pays de Mortagne accompagne les familles dans leurs besoins de garde des jeunes enfants. Il soutient les assistantes maternelles grâce au Relais Petite Enfance et contribue à la mise en réseau des structures d'accueil (crèches, maisons d'assistantes maternelles...). Un travail est également mené pour valoriser le métier d'assistant maternel et accompagner son attractivité.

Enfance, jeunesse et parentalité

Des actions sont menées avec les communes et les partenaires pour accompagner les jeunes, leur orientation, l'accès aux jobs saisonniers, ainsi que la prévention et la santé mentale. Elles proposent aux parents des temps d'échange et un programme dédié à la parentalité. Enfin, des opérations de sensibilisation sont menées sur les questions liées au handicap.

Seniors

Le Pays de Mortagne travaille avec les communes pour mieux anticiper les besoins liés au vieillissement de la population. Il œuvre aussi à renforcer la coordination entre les acteurs médico-sociaux du territoire. Les seniors et leurs proches peuvent bénéficier d'un accompagnement adapté, avec notamment un guichet dédié aux aidants.



Marielle DUOGNON-HÉRAULT
Maire de Treize-Vents
et 9^e Vice-Présidente, en charge des parcours de vie et de la politique familiale

« L'objectif est d'accompagner les habitants à chaque étape de la vie : les jeunes enfants et leurs familles, les jeunes, les parents, mais aussi les seniors et leurs proches aidants. Cette mission vise à anticiper les besoins du territoire, à développer une offre de services répondant aux attentes des familles, des enfants, des jeunes et des aînés, et à renforcer les liens entre les différents acteurs afin d'apporter des réponses adaptées aux évolutions de notre population. »



Maîtriser les achats du Pays de Mortagne grâce à la commande publique.



Aloïs MALARD,
Responsable entreprise de l'association Fil d'Ariane,
prestataire retenu sur le marché public d'entretien des espaces verts dans les déchetteries

« Fil d'Ariane a répondu au marché d'entretien des espaces verts en déchetteries, notamment celle située à Saint-Martin-des-Tilleuls. Notre proposition a été retenue parce qu'elle correspondait à la fois aux critères techniques et environnementaux du Pays de Mortagne, mais aussi sociaux. Notre entreprise forme des personnes éloignées de l'emploi directement sur le terrain, dans un cadre sécurisé puisque les interventions ont lieu pendant les périodes de fermeture des déchetteries. Ces conditions facilitent l'apprentissage et permettent aux personnes accompagnées de gagner progressivement en autonomie et en compétences. Cela contribue également à reprendre confiance en soi et en ses capacités. »

Financer les projets et services du quotidien.

Lorsque le Pays de Mortagne construit une piscine, organise la collecte des déchets ou propose une programmation culturelle, il fait appel à des entreprises selon des règles transparentes et équitables encadrées par la commande publique.

La commande publique, c'est quoi ?

La « commande publique », c'est la manière dont les collectivités utilisent l'argent public pour financer les services et équipements utiles à tous.

Pourquoi ?

Parce que la commande publique permet de garantir un bon usage de l'argent public, d'assurer des services de qualité aux habitants et de soutenir l'économie locale et l'emploi. Elle constitue également un levier pour accompagner les transitions environnementales et sociales.

À l'échelle intercommunale, la mutualisation des besoins permet aux communes de partager les coûts, de porter des projets plus ambitieux et d'offrir des services adaptés aux besoins du territoire de manière plus efficace.



Jean-François FRUCHET
Maire de Chanverrie
et 10^e Vice-Président, en charge de l'administration générale

« Notre rôle est de veiller à ce que les projets portés par le Pays de Mortagne répondent concrètement aux besoins du territoire et des habitants, tout en garantissant une utilisation responsable, transparente et équilibrée de l'argent public. »

En chiffres

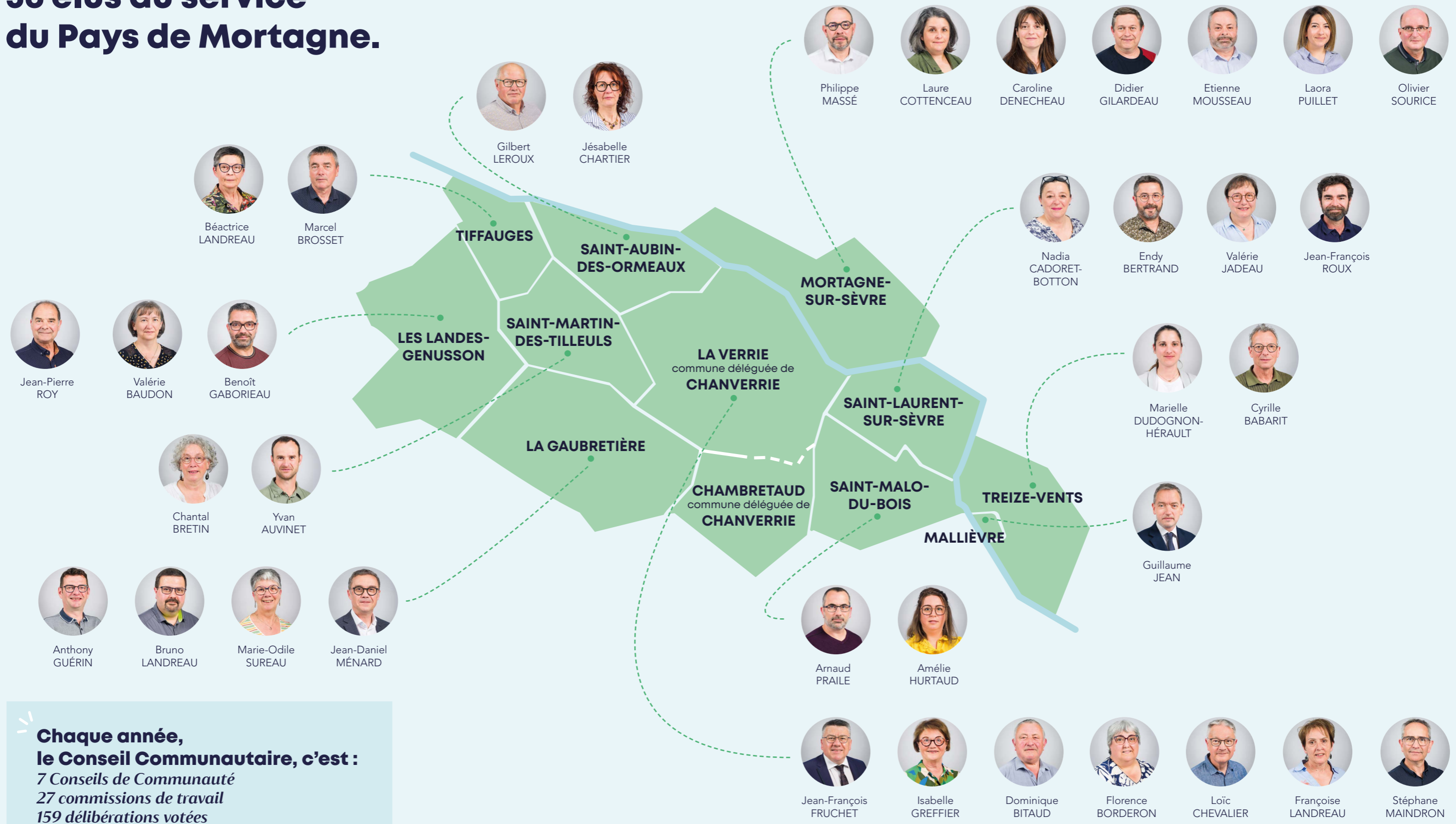
1030

C'est le nombre d'actes d'achat réalisés en 2025 par le Pays de Mortagne.

36 élus au service du Pays de Mortagne.

Le Mag' • Magazine du Pays de Mortagne

Le Mag' • Magazine du Pays de Mortagne



Chaque année,
le Conseil Communautaire, c'est :
7 Conseils de Communauté
27 commissions de travail
159 délibérations votées



Communauté de Communes du Pays de Mortagne

21, rue Johannes Gutenberg
CS 80 055 La Verrie
85130 Chanverrie

02 51 63 06 06
↳ contact@paysdemortagne.fr
↳ www.paysdemortagne.fr

HORAIRES

Du lundi au jeudi : de 9 h à 12 h 30 et de 14 h à 17 h 30

Le vendredi : de 9 h à 12 h 30 et de 14 h à 17 h

- **Assainissement** : 02 51 63 69 20
contact@paysdemortagne.fr
- **Communication** : 02 51 63 69 16
communication@paysdemortagne.fr
- **Culture** : 02 51 64 10 30
culture@paysdemortagne.fr
- **Développement économique** : 02 51 63 69 17
economie@paysdemortagne.fr
- **Gestion des déchets** : 02 51 63 69 29
gestion-dechets@paysdemortagne.fr
- **Prévention seniors** : 02 51 63 69 14
prevention.seniors@paysdemortagne.fr
- **Relais Petite Enfance** : 02 51 63 69 19
rpe@paysdemortagne.fr



Urbanisme et habitat

Urbanisme : 02 51 63 69 22
↳ urbanisme@paysdemortagne.fr

Autorisations d'urbanisme
↳ <https://ccmortagne.geosphere.fr/portailccs>

Ce site permet de déposer des demandes d'urbanisme (certificat d'urbanisme, déclaration préalable, permis de construire...) en ligne, de façon dématérialisée.

Permanences CAUE

Un architecte conseil vous accompagne gratuitement dans la réflexion de votre projet de construction, d'extension ou de rénovation de votre habitation.

Prise de rendez-vous avec l'architecte consultante Emma BOURDON au 02 51 37 44 95 ou en ligne sur www.caue85.com > rubrique « conseils aux particuliers »

Permanences Guichet Habitat

Le Guichet Habitat est le lieu d'information unique sur l'habitat et les aides à l'amélioration de l'habitat : réduction des factures d'énergie, adaptation du logement, rénovation... Accompagnement personnalisé, neutre et gratuit.

Le mardi sur rendez-vous (sauf mois d'août)

02 51 63 06 06
↳ habitat@paysdemortagne.fr



Déchetteries

Du 15 juin au 15 septembre, les déchetteries passent en horaires d'été.

Déchetterie du Landreau
4, rue Thomas Edison - Pôle du Landreau
La Verrie - 85130 Chanverrie

02 51 63 03 14
Du lundi au samedi : 7 h 30 – 13 h

Déchetterie du Grand Bois Chabot
Le Grand Bois Chabot
85290 Saint-Laurent-sur-Sèvre

02 51 67 70 10
Semaines paires : mardi, jeudi et samedi : 7 h 30 – 13 h
Semaines impaires : lundi, mercredi et vendredi : 7 h 30 – 13 h

Déchetterie des Quatre Routes
Les Quatre Routes
85130 Saint-Martin-des-Tilleuls

02 51 65 62 72
Semaines paires : lundi, mercredi et vendredi : 7 h 30 – 13 h
Semaines impaires : mardi, jeudi et samedi : 7 h 30 – 13 h

Frelons asiatiques

Le Pays de Mortagne prend en charge la destruction des nids de frelons asiatiques.

Pour déclarer un nid, contactez-nous au 02 51 63 06 06. Une fois authentifié, le nid sera détruit par une entreprise spécialisée (attention : seuls les nids de frelons asiatiques sont pris en charge).



Office de Tourisme

02 51 65 11 32
↳ tourisme.paysdemortagne.fr

Point Info Tourisme de Mallièvre
Place des Tisserands

Juillet et août : tous les jours de 10 h à 12 h 30 et de 14 h à 18 h 15

Les 19 et 20 septembre : de 10 h à 12 h 30 et de 14 h à 18 h 15

Point Info Tourisme de Mortagne-sur-Sèvre
2, avenue de la Gare

Juillet et août : du lundi au samedi de 9 h 30 à 12 h 30 et de 14 h à 18 h 15. Dimanche et jours fériés de 10 h 30 à 12 h 30

Du 1er au 20 septembre : du lundi au vendredi de 9 h 30 à 12 h 30 et de 14 h à 17 h 30. Samedi de 9 h 30 à 12 h 30. Dimanche de 10 h 30 à 12 h 30

Du 21 septembre au 30 octobre : du lundi au vendredi de 9 h 30 à 12 h 30 et de 14 h à 17 h 30. Samedi de 9 h 30 à 12 h 30

Point Info Tourisme de Saint-Laurent-sur-Sèvre
Place Grignon de Montfort

Juillet et août : tous les jours de 10 h à 12 h 30 et de 14 h à 18 h 15

Les 19 et 20 septembre : de 10 h à 12 h 30 et de 14 h à 18 h 15

Face au Château de Tiffauges

Borne d'informations pratiques et touristiques consultable en continu (sites touristiques, randonnées, idées sorties, hébergements, restaurants, météo).



Espace Aqualudique

Avenue du Chaintreau
85290 Mortagne-sur-Sèvre

02 51 65 01 73
↳ espaceaqualudique@paysdemortagne.fr

Horaires d'ouverture durant les vacances d'été (du 6 juillet au 31 août) :

Lundi : 10 h 30 – 14 h / 15 h – 19 h
Mardi : 12 h – 14 h / 15 h – 21 h 30
Mercredi : 12 h – 14 h / 15 h – 19 h
Jeudi : 12 h – 14 h / 15 h – 19 h
Vendredi : 10 h 30 – 14 h / 15 h – 19 h
Samedi : 15 h – 19 h
Dimanche et jours fériés : 9 h – 12 h 30

Fermeture technique du 31 août au 6 septembre inclus.

Activités pendant les vacances :

Structure gonflable tous les mardis et jeudis de 15 h à 18 h
Stage de natation enfant : 9 h, 9 h 45 et 14 h 15 (48 € la semaine de 5 cours ou 87 € les deux semaines soit 10 cours)
Stage de natation adultes : 18 h 45 (54,50 € la semaine de 5 cours ou 99 € les deux semaines soit 10 cours)
Aqua-gym : les lundis à 19 h (8,70 € l'unité ou 38 € les 5 valables un an)
Aquadbike : les jeudis à 18 h (10,70 € l'unité ou 47,50 € les 5 valables un an)
Bébés nageurs : les samedis du 4 juillet au 29 août de 10 h à 12 h (sauf 15 août). (10,20 € la séance, 45 € les 5 ou 88 € les 10, valable un an)

Horaires d'ouverture en période scolaire (du 7 septembre au 16 octobre) :

Lundi : 10 h – 14 h
Mardi : 12 h – 14 h / 17 h 30 – 21 h 30
Mercredi : 15 h 30 – 18 h 30
Jeudi : 12 h – 14 h
Vendredi : 12 h – 14 h / 18 h 30 – 20 h 30
Samedi : 15 h 30 – 18 h 30
Dimanche et jours fériés : 9 h – 12 h 30

Parc :

Aux beaux jours, le jardin offre pelouses ensoleillées, tables de pique-nique, table de ping-pong, terrain de volley.

Ouvert de 15 h à 18 h 30. Tous les jours sauf le dimanche pendant les vacances scolaires. Les mercredis et samedis en période scolaire.

Inscriptions :

Inscriptions des nouveaux adhérents à partir du 6 juillet pour l'aquagym, l'aquadbike, l'école de natation adulte et l'école de natation enfant (sur présentation d'un passeport de natation datant de 2026 ou après un test).

Tests tous les lundis de juillet entre 17 h 30 et 18 h 30 sur rendez-vous.

Reprise des activités le lundi 7 septembre
Réunion d'information et test pour inscription au BNSSA (Brevet National de Sécurité et de Sauvetage Aquatique) lundi 7 septembre à 19 h (prévoir le maillot de bain).

↳ **Renseignements et inscriptions au 02 51 65 01 73**
Plus d'informations sur www.paysdemortagne.fr

Permanences départementales



Stéphanie BRETON
Chargée de mission du Conseil Départemental
Permanences les trois premiers vendredis de chaque mois.

Sur rendez-vous au 02 28 85 85 34



Guillaume JEAN
Conseiller Départemental du Canton de Mortagne-sur-Sèvre

Sur rendez-vous au 02 28 85 85 28

EXPOSITIONS

Juillet et août

« L'eau dans tous ses états »

Exposition photo en extérieur
Bourg de Chambretaud et Coulée Verte de La Verrie
CHANVERRIE

« Origami Sauvage »

Par Jonathan REBOUILLAT
Cité des Oiseaux
LES LANDES-GENUSSON

De juin à octobre

« Mortagne à la belle époque »

Exposition photographique
Jardins de la Cure
MORTAGNE-SUR-SÈVRE

De mai à octobre

« 39 - 45 : Souvenirs d'enfance de Mortagnais »

Exposition sonore
Parc Retailleau
MORTAGNE-SUR-SÈVRE

Gravures historiques de Mortagne

Parc Retailleau
MORTAGNE-SUR-SÈVRE

Du 17 juillet au 2 août et du 7 au 23 août

L'Art à l'flot

Ouvert les vendredis, samedis et dimanches de 15 h à 19 h
Salle du Saint-Esprit
SAINT-LAURENT-SUR-SÈVRE

Du vendredi 18 septembre au lundi 28 septembre

Rétrospective sur les sports de la Jeanne d'Arc

Gloriette du Jardin de la Cure
SAINT-MARTIN-DES-TILLEULS

Micro-Folie : Les Arts d'été

Programme d'animations du Musée numérique



Scannez-moi !
pour découvrir le programme.

idées sorties

Samedi 4 juillet • À partir de 16 h

La Saint Mar'Tintamarre

Marche/course 5 km.
Apéro-concert et repas animé.
Feu d'artifice à 23 h 30.
Place de l'Église
SAINT-MARTIN-DES-TILLEULS

Samedi 4 juillet • 19 h

Mallièvre en fête

Par le Comité des fêtes.
Musique et repas sur réservation
Place des Tisserands
MALLIÈVRE



Samedi 4 juillet • 20 h 30

Les Midinettes (Théâtre)

Par La Troupe Réunie pour la Poésie et la Liberté

Gratuit – Tout public à partir de 10 ans. Prévoir sa chaise pliante
Parc de Landebaudière
LA GAUBRETIÈRE

Dimanche 5 juillet • 12 h à 20 h
Open Air - Pique-nique musical

Par La Vie de Château
DJ set, créateurs et foodtrucks
Gratuit
Parc du Château de Landebaudière
LA GAUBRETIÈRE

Mercredi 8 juillet • 10 h 30
Partir en Livre

Lecture pour les 3-6 ans
Bibliothèque
SAINT-LAURENT-SUR-SÈVRE

Mercredi 8 juillet • 14 h 30 à 19 h

Partir en Livre

Par la bibliothèque
Tout public à partir de 8 ans
Jardins de la Cure
MORTAGNE-SUR-SÈVRE

Jeudi 9 juillet • 16 h à minuit

Après-midi et soirée jeux

Par la ludothèque
Tout public à partir de 8 ans
Ludothèque
MORTAGNE-SUR-SÈVRE

Jeudi 9 juillet • 16 h à 18 h 30

Bourse aux livres

Vente de livres et BD
Par la bibliothèque
MORTAGNE-SUR-SÈVRE

Vendredi 10 juillet • 17 h à 19 h
Des histoires au grand air !

Contes et observations de la faune et la flore
sitesnaturels.vendee.fr
Bois de la Barbinière
SAINT-LAURENT-SUR-SÈVRE

Dimanche 12 juillet • 17 h à 19 h
Sieste littéraire et musicale

Par le Théâtre du Chêne Vert
Jardins de la Cure
MORTAGNE-SUR-SÈVRE

Dimanche 12 juillet • 8 h 30 à 17 h
La Retro Ventaise

Par l' A. D. A. V. E (Amicale des anciens véhicules d'époque).
Rassemblement de véhicules anciens, balade, expositions

Repas sur réservation
au 06 20 91 29 40

Complexe sportif
TREIZE-VENTS

Lundi 13 juillet • 19 h
Fête du 14 juillet

Complexe sportif Stéphane Traîneau
MORTAGNE-SUR-SÈVRE

Mardi 14 juillet • Départ 8 h - 11 h 15
40° Trail La Forestière

3 courses : 7, 14 et 28 km
Réservation : myraceresult.com
SAINT-LAURENT-SUR-SÈVRE

Mercredi 15 juillet • 20 h
Sortie pédestre nocturne

Gratuit - Réservations :
02 51 92 31 45
SAINT-MALO-DU-BOIS

Jeudi 16 juillet • 20 h 30
Les Midinettes (Théâtre)

Par la Troupe Réunie pour la Poésie et la Liberté (TRPL).
Tarifs : 5, 10 ou 15 €
Place Saint Gilles
MALLIÈVRE



Jeudi 16 juillet • 20 h 30

Le Théâtre ambulant Chopalovitch

Par la Troupe Réunie pour la Poésie et la Liberté (TRPL) - Gratuit
Place du Château
MORTAGNE-SUR-SÈVRE

Samedi 18 juillet • 20 h 30
Guinguette

Par le Foyer des jeunes
Animation dansante, bar et frites
Place de la salle de la Grange
SAINT-AUBIN DES ORMEAUX

Samedi 18 juillet • 20 h 30
Matinée de l'automobile

Visite à la Micro-Folie et découverte de véhicules anciens
Salle du Prieuré
TREIZE-VENTS

Dimanche 19 juillet • 17 h
Théâtre : Presque Louise et Thelma

Par le collectif Jamais Trop d'Art
Gratuit
Site de Fleuriais
MORTAGNE-SUR-SÈVRE

Mardi 21 et 28 juillet
Mardi 4, 11 et 18 août

Sortie canoë nocturne et visite de Mallièvre

Départ de Poupet
Tarifs : 6 € adulte et 4 € enfant - de 13 ans. Réservation : 02 51 92 31 45
SAINT-MALO-DU-BOIS

Mercredi 22 juillet • 10 h

« À la découverte de Mallièvre »

Randonnée photographique
Tarif : 15 €
www.emballadesphoto.fr
Parking de l'espace vert du Domaine
MALLIÈVRE

Mardi 28 juillet • À partir de 16 h
« Le Marché en Fête »

Par la municipalité
Animation musicale, créateurs, producteurs et artisans
Place de la Mairie
SAINT-LAURENT-SUR-SÈVRE

Mardi 28 juillet • 20 h 30

La Symphonie des chauves-souris

Sèvre en scène
Plus d'infos p.7
TIFFAUGES

Jeudi 30 juillet • 17 h 30 à 22 h 30
Marché d'été de producteurs

Par la LOCO
Bar, restauration sur place, animations musicales
Place de l'église
TIFFAUGES

Dimanche 2 août • 10 h à 21 h
Marché des créateurs

Ferme du Bignon
CHANVERRIE



Vendredi 7 août • 19 h et 20 h

Visite guidée du Vieux Tiffauges

Par les Amis du Vieux Tiffauges
Départ place de l'église
Infos : infolavdt@gmail.com
TIFFAUGES

Mardi 11 août • 20 h

« Raconte-moi la Sèvre Nantaise d'hier à aujourd'hui »

Plus d'infos p.7
Théâtre de Chaussac
SAINT-LAURENT-SUR-SÈVRE

idées sorties

Mercredi 12 au dimanche 16 août

La Zim'Guette

Par Art'Zimut.
Événements, ambiance rétro, bar, jeux et foodtrucks dans une ambiance conviviale
La Godelinière
LES LANDES-GENUSSON



Jeudi 20 août • 20 h 30

Spectacle « Musique et lumière »

Tarifs : 5 € par adulte / 2,50 € pour les 18-25 ans / gratuit -18 ans
Vendée Vitrail
MORTAGNE-SUR-SÈVRE



Jeudi 20 août • 20 h 30

Estisèvre : « Medalgio »

Concert de Jazz
Concert gratuit et bar sur place
Théâtre de verdure de Chaussac (Clef des Champs en cas de pluie)
SAINT-LAURENT-SUR-SÈVRE

Vendredi 21 août • 18 h 30

Vite, ça bondit dans la prairie !

Observation de la nature
Infos : sitesnaturels.vendee.fr
La Pierre Branlante
CHANVERRIE

Vendredi 21 août • À partir de 19 h

« Vivant » de Yann Arthus Bertrand

Cinéma de plein air gratuit
Animations et restauration
La Cité des Oiseaux
LES LANDES-GENUSSON

Dimanche 23 août • 10 h à 19 h
Marché de Mallièvre

Artisans, producteurs, animations et restauration
Centre-bourg et rue du Moulin Baubry
MALLIÈVRE

Mardi 25 août • 18 h 30 à 20 h 30
Escale Jeux

Animations famille, jeux en bois et jeux géants
Coulée Verte de la Verrie (salle de sport en cas de pluie)
chanverrie.fr
CHANVERRIE



Mardi 25 août • 21 h 30

Lilo & Stitch

Cinéma de plein air gratuit
Coulée Verte de la Verrie
CHANVERRIE

Mardi 25 août • 23 h 45

Feu d'artifice

Coulée Verte de La Verrie
CHANVERRIE

Vendredi 28 août • De 19 h à 20 h 30

Yoga en plein air

Par Graine de Lotus - Gratuit
Inscription : 06 08 52 19 41
Jardins de la Cure
MORTAGNE-SUR-SÈVRE

Samedi 5 et dimanche 6 septembre

6° Gaubre'trail
Randonnée pédestre le samedi
Courses le dimanche
Landebaudière
LA GAUBRETIÈRE

Dimanches 6 et 13 septembre • 11 h à 18 h

Festival Bouge ton Bocage
Plus d'infos p.7
CHANVERRIE - LA GAUBRETIÈRE

Samedi 12 et dimanche 13 septembre • À partir de 11 h

Festival des Boucaniers
Par Yübaba & Cie
Marché artisanal, animations, spectacles. Restauration sur place
La Vallée de Poupet
SAINT-MALO-DU-BOIS

Dimanche 13 septembre • Départs entre 8 h et 10 h

La Jumylette

Par l'association La Chevauchée Arc-en-Ciel
Randonnée pédestre solidaire
Salle des Noues - La Verrie
CHANVERRIE

Lundi 14 septembre • 20 h 10

Découverte du chant

Par la chorale LAMALVENT
Salle de Bellevue
TREIZE-VENTS

Du 18 au 20 septembre

Journées Européennes du Patrimoine

Visites et animations
Programme sur paysdemortagne.fr



Samedi 19 septembre

Courses de caisses à savon et concert de Joyeux Bordel

Par l'amicale des sapeurs-pompiers de Mortagne-sur-Sèvre
Parking de la piscine
MORTAGNE-SUR-SÈVRE

Samedi 19 septembre • 16 h à 2 h

Electroloco

Par la LOCO
DJ Set, village d'artisans et restauration
Espace vert salle Polyvalente
TIFFAUGES

Samedi 26 et dimanche 27 septembre • 10 h 30 à 19 h

Les Médiévales de Tiffauges

Animations et reconstitutions historiques, marché médiéval evenements.vendee.fr
Château de Tiffauges
TIFFAUGES

Prêt pour le grand plouf!

Bébés nageurs

École de natation

Aquagym et aquabike

Scannez-moi

Pour découvrir
toutes les activités



ou récupérez votre
dépliant à l'accueil

Espace
Aqualudique
PAYS DE MORTAGNE

Suivez-nous également sur: [f](#) [v](#) [in](#)

Pays de
Mortagne

www.paysdemortagne.fr